



SEGUNDO INFORME DE SOSTENIBILIDAD

"De pioneros a referentes"

2011



APOYAMOS
EL PACTO GLOBAL

2011



"45 años construyendo bienestar"

SEGUNDO INFORME
DE SOSTENIBILIDAD
"De pioneros a referentes"

Contenido

Carta Director Administrativo

Carta Consejo Directivo

Alineamiento con los principios del Pacto Global

Comfamiliar...Una empresa global

Comfamiliar ... Organización que distribuye riqueza

Perfil de la memoria

Nuestro compromiso con los derechos humanos

Nuestro compromiso con nuestros colaboradores

Nuestro compromiso con el medio ambiente

Nuestro compromiso contra la corrupción: Somos referentes de transparencia

Indicadores GRI





Armando Ariza Quintero
Director Administrativo

*Hoy puedo estar seguro
que lo hemos logrado;
ya no somos pioneros,
somos referentes.*

Carta Director Administrativo

En Comfamiliar, desde hace 6 años, nos propusimos asumir el reto de convertirnos en una empresa socialmente responsable; esto involucra una gestión integral, ética y transparente en los campos ambientales, económicos y sociales; lo llamamos “Estrategia de triple resultado”. Hoy puedo estar seguro que lo hemos logrado; ya no somos pioneros, somos referentes.

El informe anual de sostenibilidad 2011, consciente de nuestro potencial de transformar el entorno donde actuamos, tiene por objeto presentar a todos nuestros grupos de interés los logros de los compromisos que asumimos, el avance en la construcción de una región socialmente sostenible y la construcción de valor para la comunidad afiliada. Me es grato afirmar que la dedicación de cada uno de nuestros colaboradores, el trabajo en equipo y la visión compartida del futuro nos llevó a obrar en pro de la transformación auténtica de la organización y la sociedad. La innovación y la calidad de nuestros programas ha significado que más de XXX personas acceda a los diversos servicios que ofrecemos. (Concepto sostenibilidad)

Con orgullo, podemos decir que hemos tenido avances en la intervención social; la apertura de la Unidad Integral de Servicios del Norte puso al servicio de la comunidad una moderna biblioteca, un supermercado y un gimnasio de talla mundial; la modernización de los escenarios deportivos del Club Los Lagos permite que este año 2012 se celebren las Olimpiadas de las Cajas en nuestras instalaciones; la incursión de la EPS Comfamiliar en el departamento del Meta permitió que 13.851 personas tengan un mejor acceso a los servicios de salud. Distribuimos más de \$xxx millones de (cuarto estado final) pesos entre nuestros grupos de interés, llevando bienestar y felicidad a más familias colombianas. Todo nuestro actuar ha estado aliado con el uso correcto y preventivo del medio ambiente.(GRI)

Lo que hicimos durante 2011 se convirtió en un hito; mantenerlo y superarlo no será tarea fácil. Por esto, nos hemos propuesto realizar un profundo proceso de transformación de procesos internos, que abarca desde el cambio en el modelo de gestión humana hasta en la forma de trabajar.(que nos lleven a incorporar la innovación). Seguiremos apostando a la ocupación productiva de tiempo libre como uno de los mejores caminos para el mejoramiento de la sociedad; realizaremos por ello un proyecto turístico en el Desierto de La Tatacoa; transformaremos el centro recreacional Manila (Garzón, Huila) y la Hacienda Marengo (Pitalito, Huila) en verdaderos centros de disfrute para la población huilense y los turistas provenientes de todo el mundo.

Hoy podemos afirmar que Comfamiliar no solo ha logrado visualizar el futuro, sino que ha logrado insertarse en él construyendo cada año peldaños que nos permitan avanzar en la construcción de una Colombia mejor, para las generaciones venideras. Este informe es la invitación para que todos ustedes sean partícipes de esta gran obra.

Carta Consejo Directivo

Ser consejero de una empresa como la Caja de Compensación Familiar del Huila-COMFAMILIAR, conlleva una gran responsabilidad que nos obliga a dar a nosotros lo mejor y más. Por esto para nosotros fue una oportunidad de incidir en el futuro de nuestra caja, Con la aprobación del Consejo Directivo en el año 2010 de adherirnos al Pacto Global, se nos habló de la sostenibilidad como “ la entrega a la comunidad de productos y servicios elaborados de tal manera que no afecten el Medio Ambiente.

Para ser sostenibles debemos ser confiables , y para ello debemos ser consecuentes con nuestros postulados; nuestra visión y nuestra misión.
Visión que nos lleva en el año 2020 a ser referentes de la intervención social en Colombia y misión que nos compromete a liderar programas de intervención social que generen inclusión y bienestar.

En este, nuestro segundo informe de Sostenibilidad, podemos asegurar que somos en la actualidad referentes en servicios como Educación, Salud, y recreación, agregando a nuestra misión un nuevo ingrediente; la felicidad, que sería como la culminación de un proceso sostenible con responsabilidad social.

Seguimos con el compromiso de ser los mejores de cada día y de seguir direccionando a COMFAMILIAR, como un producto de la mejor calidad humana y social, modelo en la región surcolombiana y en todo el País.

MIGUEL ANTONIO NAVIA PERDOMO
Presidente Consejo Directivo.

*Para ser sostenibles
debemos ser confiables ,
y para ello debemos ser
consecuentes con
nuestros postulados;
nuestra visión y
nuestra misión.*

Miguel Antonio Navia Perdomo
Presidente Consejo Directivo

*Alineamiento con los
principios del Pacto Global*



APOYAMOS
EL PACTO GLOBAL



Alineamiento con los principios del Pacto global

En el año 2011, el compromiso de COMFAMILIAR para construir un mundo mejor para las generaciones futuras se consolidó; oficialmente, nos adherimos al Pacto Global de las Naciones Unidas: iniciativa en la que los participantes ingresan voluntariamente y asumen el compromiso de crear un marco general para fomentar el crecimiento sustentable y la responsabilidad cívica de empresas comprometidas y creativas.

Por su parte, las compañías que participan en el Pacto Global son diversas y representan diferentes industrias y regiones geográficas. Pero tienen dos características comunes: todas están en posiciones de liderazgo y todas aspiran a manejar el crecimiento global de una manera responsable, que considere los intereses de un amplio espectro de grupos interesados incluyendo empleados, inversionistas, clientes, grupos sociales, industriales y comunidades.

Comfamiliar ha logrado, con éxito, insertarse en la nueva era que vive el continente; se ha convertido en uno de los propiciadores de cambios sociales, comenzando en el sur del país y extendiéndose a otros departamentos de Colombia. El capital humano y la política corporativa, basada en los principios del Pacto Global, se han convertido en el pilar fundamental de la competitividad y el crecimiento de la Corporación.

Comfamiliar desde 2007, asumió el reto de ser una empresa sostenible, transparente y ética en su actuar. Ser sostenible significa entregar a la comunidad productos y servicios elaborados de tal manera que no se afecte el medio; ser transparentes significa dialogar con la sociedad, contándole sobre el impacto de las decisiones y escuchando lo que tienen para contarnos; ser ético significa tener postura frente al cumplimiento de los Derechos Humanos.

El compromiso se cristaliza en una política de Responsabilidad Social Corporativa y se hace más visible cuando en 2010 COMFAMILIAR se adhiere al Pacto Global y sumerge los Diez Principios del Pacto Global dentro de su Planeación Estratégica.



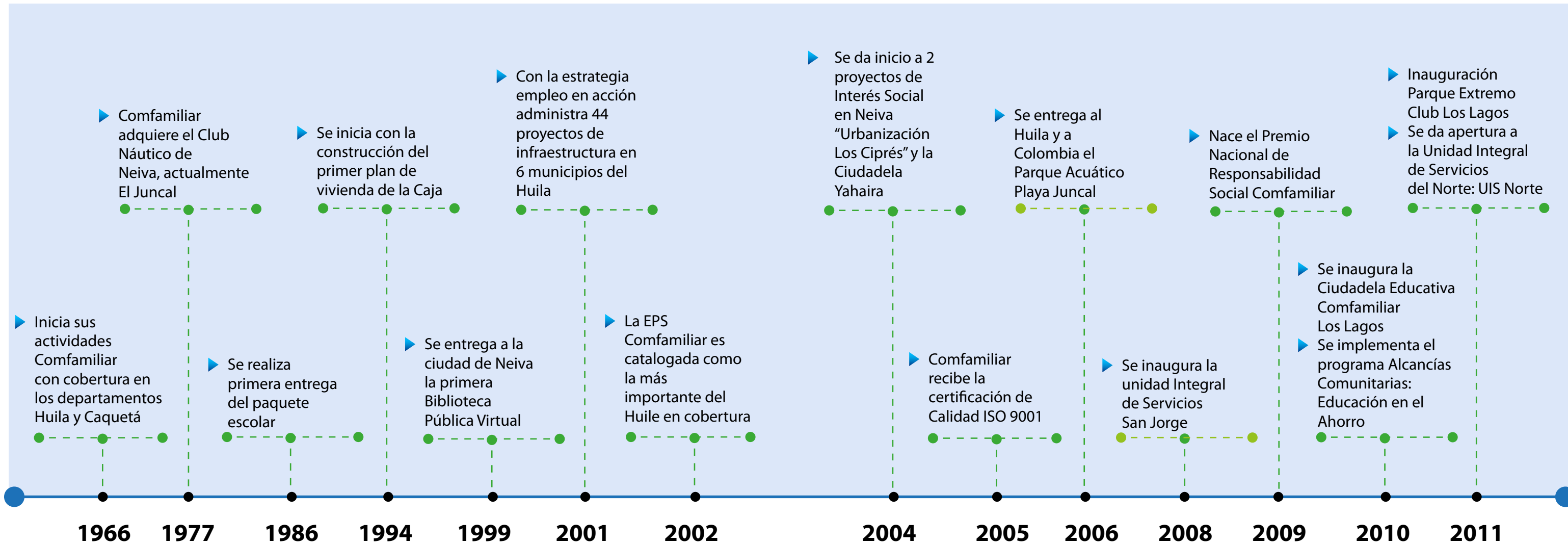
Comfamiliar

Una empresa Global



Nuestra Organización

hitos que han marcado nuestra historia



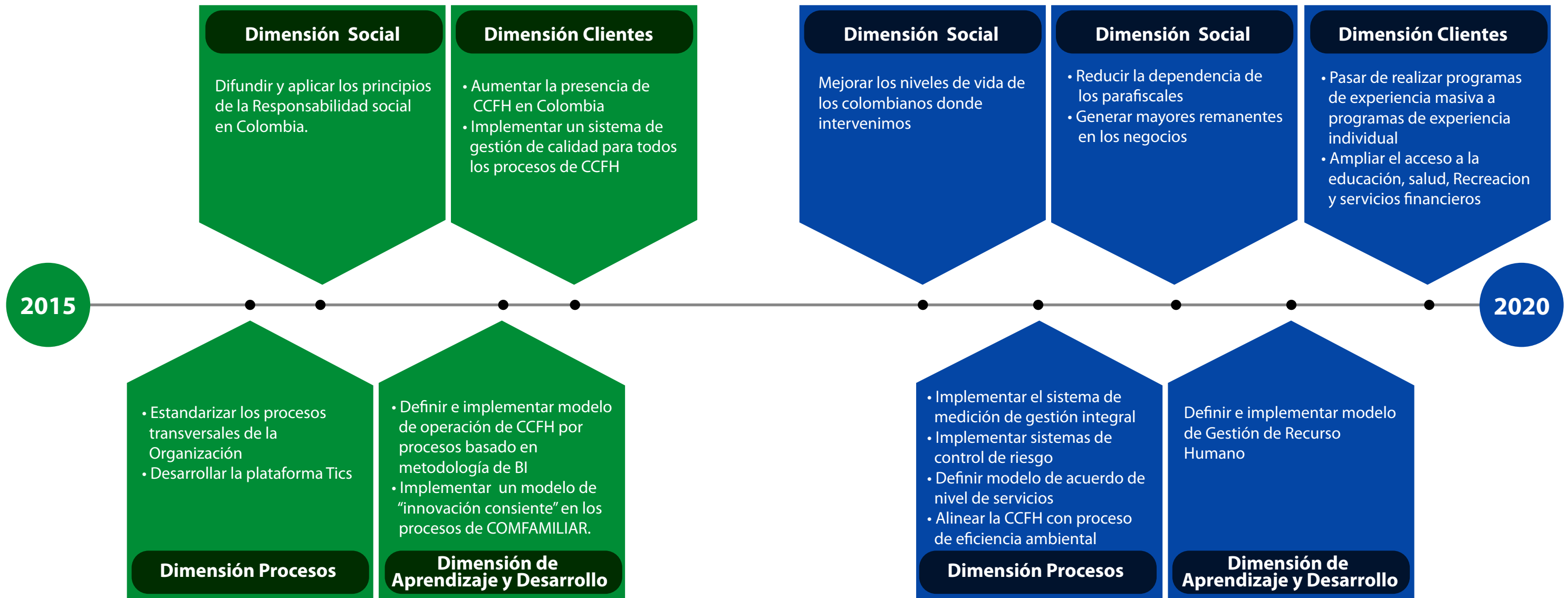
La Caja de Compensación Familiar del Huila-COMFAMILIAR es una entidad privada, sin ánimo de lucro, que cumple con las funciones de protección y seguridad social; se constituyó el día 16 de abril de 1966 mediante resolución N° 0035, proferida por la Gobernación del Huila, con la vigilancia de la Superintendencia de Subsidio Familiar.

Desde nuestra creación hemos prestado a los afiliados servicios de subsidio familiar, salud, vivienda, educación, recreación, crédito y mercadeo social (supermercados y farmacia). Nuestro actuar hace parte integral de la promoción de bienestar de los trabajadores huilenses y su grupo familiar. Hacemos todo lo posible para que los recursos que gestionamos lleguen a las personas de menores ingresos.

El desarrollo de nuestra misión, "LIDERAR PROGRAMAS DE INTERVENCIÓN SOCIAL QUE GENEREN INCLUSIÓN Y BIENESTAR EN AFILIADOS Y COMUNIDAD EN GENERAL", nos ha consolidado como una de las empresas más importantes de Colombia. De acuerdo a la publicación de la Revista Portafolio de las 1001 empresas más importantes de Colombia (2011), ocupamos el puesto N° 292; de igual manera, ocupamos el octavo (8) lugar por ingresos dentro de las 43 Cajas de Compensación Familiar que existen en Colombia. Noticias que nos demuestran que cuanto estamos haciendo, año tras año, nos está llevando a alcanzar nuestra visión hacia el año 2020.

Alineados con el futuro

En el año 2020 estamos entre las cinco Cajas de Compensación Familiar que mejor cumplen su propósito misional



En el año 2015 seremos la organización líder en intervención social del Departamento del Huila y la región sur de Colombia.

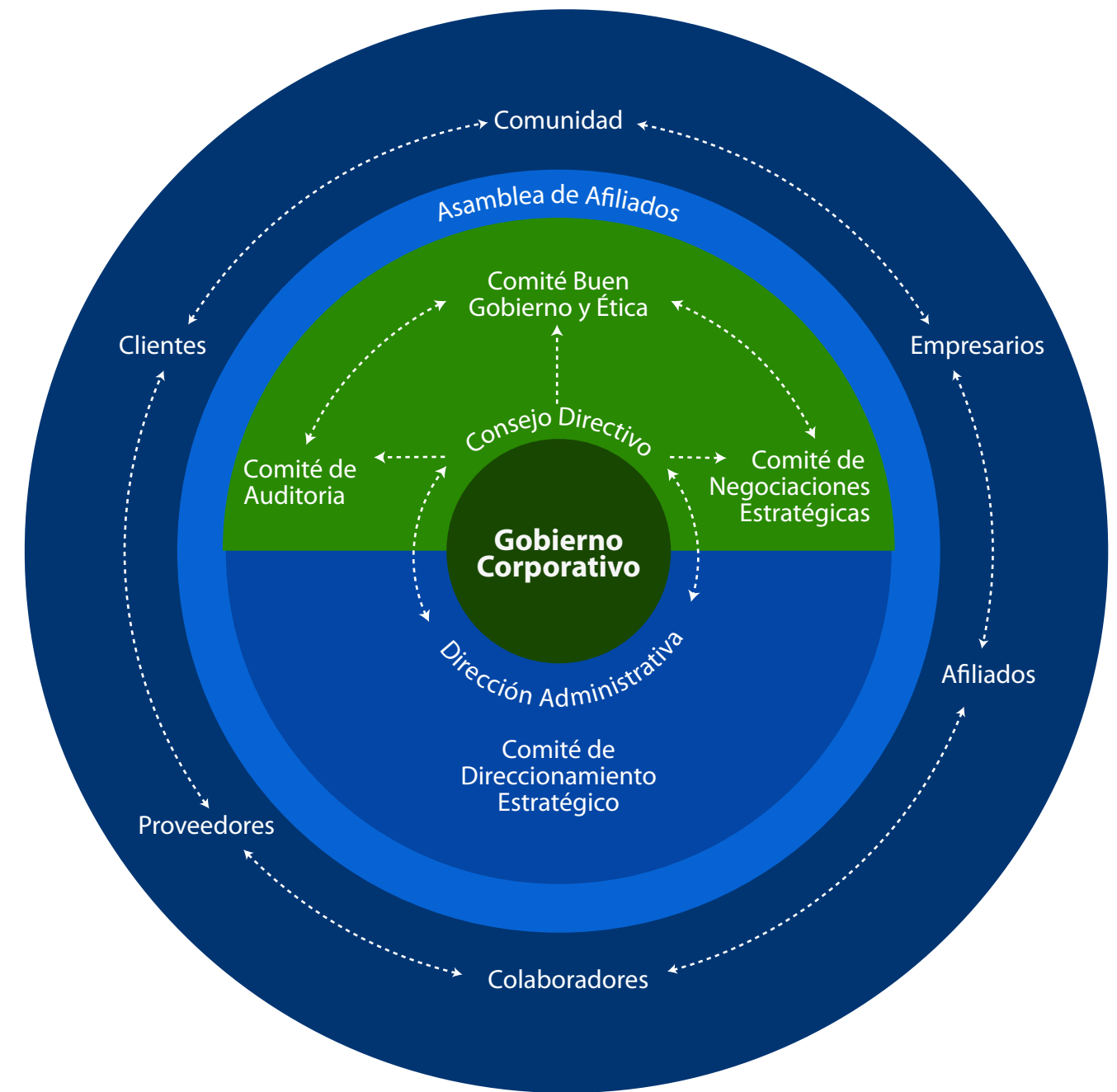
En el año 2020 tendremos negocios que mejoran la sostenibilidad y perdurabilidad.

Gobierno Corporativo



Consejo Directivo

El Gobierno Corporativo de nuestra organización, está conformado por la Asamblea General de Afiliados, el Consejo Directivo, Director Administrativo, y comités internos; encargados de velar por el buen funcionamiento y el adecuado desempeño económico, social y ambiental de cada uno de los servicios que se presta a nuestros afiliados y a la población en general



• Asamblea General de Afiliados:

El máximo órgano de la Corporación es la Asamblea General de Afiliados integrada por los empleadores, afiliados, personas naturales o jurídicas que están obligados a pagar aportes parafiscales.

• Consejo directivo:

El consejo directivo lo conforman Cinco (5) Representantes de los Empleadores Afiliados a la CAJA con sus respectivos Suplentes elegidos por la Asamblea General de Afiliados, mediante el sistema de cociente electoral y Cinco (5) Miembros Principales con sus respectivos Suplentes en representación de los trabajadores elegidos en la forma prevista en la Ley.



Gobierno Corporativo

Así estamos organizados

Atribuciones de control de Gestión del Consejo Directivo:

El consejo Directivo tiene como atribuciones, el control a la gestión Administrativa, adoptando los mecanismos de verificación implantados por la Asamblea General de Afiliados. Por lo tanto, deben abstenerse de ejercer actividades de coadministración que impidan a la dirección administrativa ejecutar las políticas de la organización.

El consejo directivo es el encargado de evaluar la gestión administrativa del Director Administrativo en los aspectos Social, Económico y ambiental.

• Comites especiales del Consejo Directivo:

Al interior del Consejo Directivo se han conformado tres Comités Especiales, diseñados para orientar la Dirección Administrativa en diferentes aspectos como: ética y buen Gobierno, Negocios Estratégicos, y Auditoría, la elección de los integrantes de cada comité se realiza por un periodo de dos años, y las reuniones se realizan cada tres (mes) meses.

• Comité de Ética y Buen Gobierno:

Es el encargado de ejercer la veeduría sobre el cumplimiento de Código de Buen Gobierno y de Ética, y la prevención y manejo de los conflictos de interés dentro de la Caja.

• Comité de Negocios Estratégicos:

Es el encargado de proponer al Consejo Directivo las políticas relacionadas con los negocios en que pueda incursionar la Caja, así como de hacer el seguimiento de la organización y estructura de los mismos. Así mismo tendrá a su cargo la presentación al consejo directivo de la evaluación acerca de la viabilidad de los negocios que se encuentren en desarrollo, conceptuando sobre la conveniencia de continuar con su ejecución.

• Comité de Auditoría :

Tiene como objetivo la supervisión de la efectividad de los sistemas de control financiero, contable y la evaluación de riesgos de la prestación de los servicios de la Caja, de igual manera debe garantizar la integridad de los estados financieros y el cumplimiento de los requisitos legales.

• Comité Interno de la Dirección :

El Director Administrativo contará con la ayuda del Comité Interno de Direccionamiento Estratégico, encargado de desarrollar los principios del Código de Buen Gobierno, y controlar la planeación financiera de la Caja



Nuestra Presencia Nacional

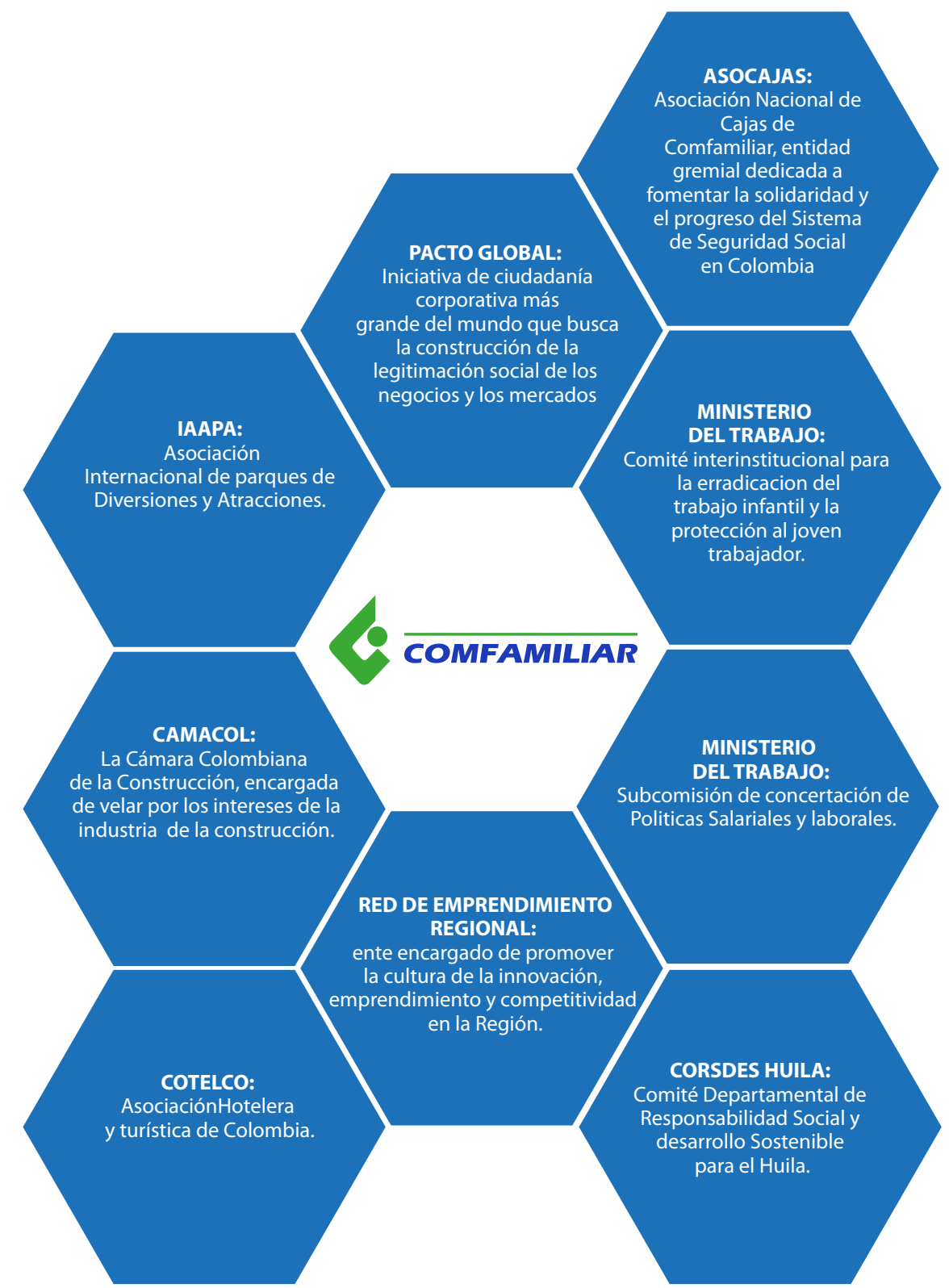


Colaboradores
Generación de empleo

Afiliados

Fuente: BDUA-FOSYGA
30 de diciembre de 2011

Asociaciones o Comites en los que participamos





Reconocimientos

Portafolio

EDICIÓN ESPECIAL
ABRIL DE 2011
www.portafolio.co

1.001

COMPAÑIAS DEL AÑO EN COLOMBIA

289	COLMEDICA-PREPAGADA	MEDICINAPREPAGADA	272,871	12.7%
290	SCHERING-PLOUGH	LABORATORIOS FARMACÉUTICOS	270,020	2.7%
291	WOOD GROUP	CONSTRUCCIÓN E INGENIERIA	269,247	46.6%
292	COMFAMILIAR DEL HUILA	CAJASDE COMPENSACIÓN	268,994	28.4%
293	LABORATORIO LAFRANCOL	LABORATORIOSFARMACÉUTICOS	267,844	5.7%
294	HUPECOL	HIDROCARB. Y SERV. PETROLEROS	267,712	116.7%
295	CONCIVILES	CONSTRUCCIÓN E INGENIERIA	266,344	9.4%
296	UNIVERSIDAD DEL VALLE	PÚBLICO	266,026	•0.5%
297	CI EQUIPOS Y MAQUINARIA	MAQUINARIA YEQUIPO	264,453	•6.1%
298	BIMBO DE COLOMBIA	ALIMENTOS Y BEBIDAS	263,495	17.5%
299	LEVAPÁN	ALIMENTOS Y BEBIDAS	263,280	12.4%
300	TUBOS DEL CARIBE	SIDERURGICAS Y PROD. METÁLICOS	263,264	18.9%



La revista Portafolio ubica a la Caja de Compensación Familiar del Huila - Comfamiliar en el puesto 292 entre las 1.001 empresas más importantes de Colombia, lo cual es bastante significativo teniendo en cuenta que en 2006 figuraba en el puesto 382 y hace dos años en el 340.

Además, la revista especializada La Nota Económica destaca al director Administrativo de la Caja, Armando Ariza Quintero, como uno de los líderes más importantes del país, justamente por los resultados de Comfamiliar, que trascienden a nivel nacional.

Esto es muy satisfactorio para la Caja, en el marco de la celebración de sus 45 años de existencia, porque de este modo se evidencia cómo su planeación estratégica rinde los mejores frutos. Desde 1995, cuando se concibió el primer plan estratégico, uno de los objetivos trazados fue depender cada vez menos de los aportes parafiscales, que en ese momento correspondían a cerca del 80 por ciento del total de los ingresos, contra un 20 por ciento generados a través de otros negocios.

El año pasado, los porcentajes estaban literalmente invertidos: 83 por ciento correspondiente a otros negocios y 17 por ciento en parafiscales.

Los resultados se dan gracias a la ejecución de una política social incluyente, ampliación de coberturas, nuevos servicios, accesibilidad, entre otras cosas, permiten ir más allá de las obligaciones legales de la Caja, que de algún modo limitan su radio de acción.

Baste decir: 220 mil personas se benefician de los aportes parafiscales (62 mil afiliadas y 140 mil beneficiarios). En una población con tantas necesidades como la del Huila, que mal contada suma un millón de habitantes, quedaría alrededor del 75 por ciento sin alcanzar algún beneficio.



Reconocimientos

EPS-S Comfamiliar

320.673 afiliados convierten a la EPS del Régimen Subsidiado COMFAMILIAR en la más grande del Departamento y la segunda con mayor población a nivel de Cajas de Compensación Familiar de Colombia.

Antes de finalizar 2011, la Secretaría de Salud dio a conocer el ranking de desempeño de las EPS de la ciudad de Neiva.

El orden del ranking de las EPS ubicó en el primer puesto a la EPS COMFAMILIAR, seguida de Cafesalud, Solsalud, Comparta y Caprecom hasta el quinto puesto.

Los parámetros de evaluación de desempeño de las diferentes EPS que prestan sus servicios en Neiva fueron: Verificación del proceso de afiliación, gestión financiera de recursos, estructura y validez de las novedades, acceso a los servicios de salud, acciones de promoción y prevención, atención al usuario y mecanismos de participación social.

El proceso de evaluación se realizó en el período comprendido entre los meses de febrero a agosto de 2011.

EPS S Comfamiliar dentro de las cinco mejor calificadas de Colombia

La Asociación Colombiana de Hospitales y Clínicas (ACHC) presentó la Tercera Encuesta de Percepción de las Instituciones Prestadoras de Servicios de Salud (IPS), sobre las aseguradoras del Régimen Subsidiado, como instrumento de referencia para directivos del sector, tanto de entidades públicas como privadas, para prestadoras, aseguradoras y también los afiliados al sistema general.

En la evaluación se tuvieron en cuenta aspectos como contratación, tarifas, pagos comunicación e información, auditoría, calidad y confianza. Estos son los resultados, en los que sobresale la EPS S COMFAMILIAR.

RANKING ASEGURADORAS

• CCF COMFAMA	47,7
• CAFESALUD	47,0
• SALUD TOTAL	43,8
• COMFENALCO ANTIOQUIA	43,1
• CCF COMFAMILIAR HUILA	41,9



IPS Comfamiliar entre las 25 mejores del país

El laboratorio clínico de la IPS COMFAMILIAR se encuentra entre los mejores 25 del país, así lo certificó el Instituto Nacional de Salud luego de los óptimos resultados alcanzados en la evaluación de desempeño y confiabilidad realizada a 1.250 laboratorios de toda Colombia.

Además, fue destacado por el Instituto Nacional de Salud (INS) entre los 25 mejores laboratorios del país, por su confiabilidad y óptimos resultados obtenidos en el programa de Evaluación Externa del Desempeño en Química Clínica y Hematología en el período 2010-2011.

Cada tres años el INS convoca a todos los laboratorios clínicos del territorio colombiano a participar en el programa, que busca premiar la calidad y seguridad en las pruebas analíticas. En esta ocasión se inscribieron 1.250 laboratorios a los que se les realizó durante seis meses un seguimiento de control de calidad externo. 25 laboratorios obtuvieron una calificación óptima en mínimo el 90% de los reportes en pruebas analíticas, estos fueron certificados como los más idóneos, entre ellos, la IPS Comfamiliar Huila. A nivel nacional, Comfamiliar Huila fue la única Caja de Compensación Familiar en recibir excelente calificación. El reconocimiento obtenido demuestra que el laboratorio de la IPS Comfamiliar cumple con los estándares establecidos por normas ISO, y sus resultados clínicos son altamente confiables para el diagnóstico de patologías o tratamiento de los usuarios. La dedicación y el trabajo en equipo por parte de bacteriólogas y personal especializado es fundamental en busca de la excelencia.

En años anteriores el laboratorio de la IPS Comfamiliar recibió este reconocimiento de parte del Instituto Nacional de Salud y hoy día continúa comprometido con entregar confianza, a todas las personas del departamento del Huila que utilizan sus servicios

Reconocimientos



Parque Extremo Comfamiliar entre los 12 mejores del país

El Parque Extremo de Comfamiliar, fue calificado por el Periódico El Tiempo como uno de los mejores 12 de Colombia, sobresale aún más desde la inauguración del Complejo Deportivo que funciona en sus instalaciones.

Los elementos Tierra, Aire, Fuego y Agua se fusionan en el parque de tal forma que niños, jóvenes y adultos se sienten identificados con las diversas atracciones, que incluyen Canopy, rapel, el muro de escalada más alto del país, sky coaster, un amplio lago, especial para disfrutar del wáter Ball y un campo cubierto de 200 metros cuadrados para la práctica de paintball.

Son 17 Hectáreas, ideales para vivir aventuras extremas o simplemente gozar de la contemplación, regocijándose con magníficos escenarios enriquecidos con jardines zen, bellos senderos, miradores y por supuesto, con restaurantes, piscinas e incluso juego de bolos, para que la diversión sea total.

La construcción del Complejo Deportivo se ha convertido en uno de sus mayores aciertos de los últimos tiempos cuya infraestructura no tiene nada que envidiar a los mejores del país.

Tres escenarios cuentan con grama sintética y uno más tiene grama natural, donde se vienen realizando numerosos campeonatos, con los afiliados a la Caja como principales usuarios, con la ventaja de pagar costos muy bajos, gracias a los subsidios que otorga la Caja de Compensación Familiar del Huila.



Reconocimientos

Camara de Representantes

Condecoración "Orden de la Democracia Simón Bolívar" en el grado de : Cruz Comendador

Gobernación del Huila

Condecoración "José Eustasio Rivera" por la meritoria labor en pro del bienestar de las comunidades y el desarrollo del departamento.

Alcaldía de Neiva/Decreto No. 593 de 2011

Orden de la Neivanidad en reconocimiento a la labor administrativa y social desarrollada en el territorio huilense.

Asamblea del Huila/Resolución No. 081 de 2011

Orden de la Neivanidad en reconocimiento a la labor administrativa y social desarrollada en el territorio huilense.

Consejo de Neiva/Proposición No. 137

Exaltación y reconocimiento a la Caja por su labor en pro del desarrollo, Bienestar de la comunidad Huilense que viene realizando durante sus 45 años de vida institucional.



Asopagos S.A.

Reconocimiento a Comfamiliar en sus 45 años de labores dedicadas a la contribución del desarrollo social del país.

Senado de la Republica/Resolución No. 063 de 2011

Orden del Congreso de Colombia en el grado de Comendador a la Caja de Compensación Familiar del Huila como reconocimiento a la labor desarrollada en beneficio del sector solidario del país.

Comfacundi

Rinde homenaje y felicita a la Caja de Compensación Familiar del Huila con motivo de sus 45 años de vida jurídica exaltando su labor en beneficio de sus aliados y del sistema de subsidio familiar.

Comfatolima

Felicita, reconoce y exalta la excelente labor de Comfamiliar en su aniversario "Sueños, Vida y Felicidad" haciendo realidad sus sueños, hacemos posible su felicidad.

Policía Nacional/Región No.2 Suroriental

Exalta y reconoce la labor del director administrativo Dr. Armando Ariza Quintero, en reconocimiento a su invaluable apoyo para el fortalecimiento de la seguridad y convivencia ciudadana.

Nuestros Servicios



Playa Juncal
Parque Acuático

Nuestros Servicios



Parque Extremo

Nuestros Servicios

Club Los Lagos

Nuestros Servicios



Termales de Rivera

Nuestros Servicios



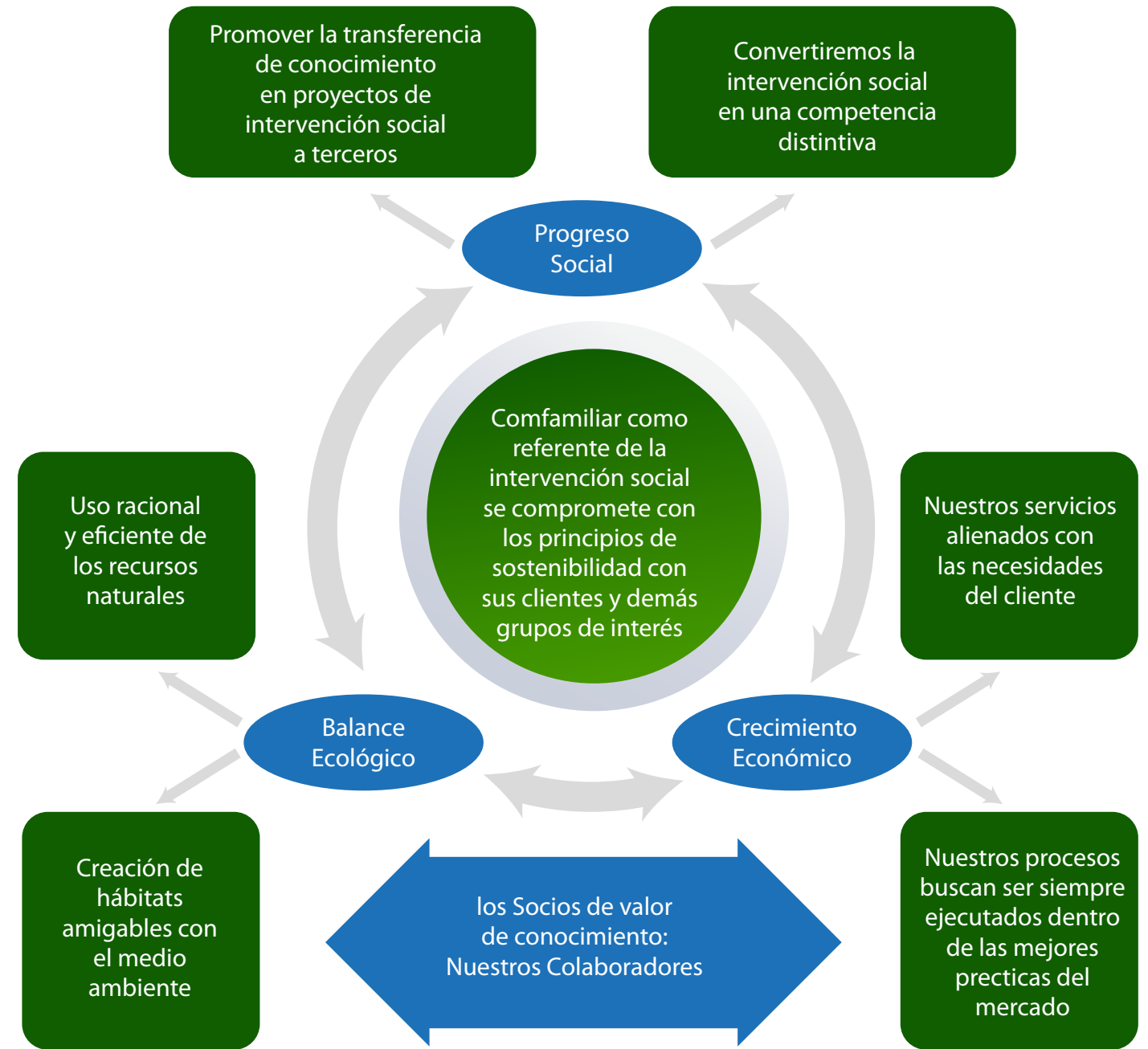
Ferry Momico

Nuestros Servicios



Hotel Timanco

Hacia el desarrollo sostenible



La política de calidad de Comfamiliar, fue modificada en 2011, con el ánimo de alinearla a los hitos del futuro de Comfamiliar, que están basados en lograr la sostenibilidad a través del Progreso Social, el Balance Ecológico y el Crecimiento Económico.



Comfamiliar

Una Organización que distribuye riqueza



Crédito

Cuarto estado

Generación de la riqueza

Ingresos:	6.393.032.817
Costos por origen:	
Proveedores locales :	763.070.910
Proveedores nacionales:	13.547.324
Provisiones:	315.469.228
Generación de riqueza:	5.300.945.356

Distribución de la riqueza

Empleos	1.603.946.404
Directos:	1.175.560.850
Indirectos:	428.385.554
Estado	317.602.639
Tasas y contribuciones:	236.426.140
Notariales:	81.176.499
Reinversión	3.100.222.557
Depreciaciones y amortizaciones:	168.600.400
Distribución de utilidades:	2.931.622.157
Financiamiento	279.173.756
	5.300.945.356



Aportes y Subsidio

Cuarto estado

Generación de la riqueza

Ingresos:	46.669.316.868
Costos por origen:	
Subsidios en dinero y especie:	19.936.578.896
Fondos con destinación específica:	10.835.681.663
Subsidios en educación y recreación:	7.901.489.913
Proveedores locales :	952.115.177
Proveedores nacionales:	25.194.633
Provisiones:	0
Generación de riqueza:	7.018.256.586

Distribución de la riqueza

Empleos	2.478.550.378
Directos:	2.324.927.027
Indirectos:	153.623.351
Estado	137.096.136
Tasas y contribuciones:	126.097.323
Notariales:	10.998.813
Reinversión	4.387.445.723
Depreciaciones y amortizaciones:	131.733.857
Distribución de utilidades:	4.255.711.866
Financiamiento	15.164.349
	7.018.256.586



EPS-S

Cuarto estado

Generación de la riqueza

Ingresos:	163.359.327.287
Contratos por capacitación UP:	144.290.156.880
Recobros SSDH:	17.994.470.817
Copagos:	156.542.235
Ingresos no operacionales:	918.157.356
Generación de riqueza:	163.359.327.287

Distribución de la riqueza

Empleos	3.928.166.259
Salarios:	3.928.166.259
Estado	392.571.725
Tasas y contribuciones:	115.566.906
Impuestos:	277.004.820
Gastos financieros	702.201.104
Asesorías médicas y técnicas :	1.186.151.724
Proveedores según la red	151.406.332.962
Red propia:	9.384.920.409
Red privada:	52.384.586.058
Red pública:	89.636.826.495
Reinversión	194.795.750
Amortizaciones	115.153.932
Depreciación	79.641.818

Distribución de la riqueza

Otros gastos	3.719.331.938
Arrendamientos:	355.117.279
Publicidad:	47.460.308
Gastos de viaje:	149.097.029
Seguros:	578.918.387
Servicios:	1.511.460.261
Mantenimientos, reparaciones y adecuaciones:	82.130.291
Gastos legales:	2.504.004
Gastos diversos:	330.814.206
Provisiones:	661.830.173
Total distribución riqueza	161.529.551.463



IPS



Cuarto estado

Generación de la riqueza

Ventas:	6.683.271.396
Costos por origen	
Contratos por capitación:	3.268.973.698
Servicios médicos:	778.854.238
Servicios odontológicos:	67.175.451
Servicios laboratorio clínico:	515.359.149
Otros ingresos operacionales:	89.399.020
Otros ingresos no operacionales:	1.964.528.800
Devoluciones y descuentos IPS:	1.018.961
Generación de riqueza:	6.683.271.395

Distribución de la riqueza

Empleos

Servicios médicos:	
Salarios y beneficios sociales:	

Estado **72.079.677**

Tasas y contribuciones:	1.014.886
Impuestos:	71.064.791

Gastos financieros **3.984.430**

Financieros:	903.297
Perdida en venta y retiro de bienes:	1.194.332
Gastos de ejercicios anteriores:	1.886.801

Honorarios: **83.935.298**

Consejo de administración:	6.261.460
Revisoria fiscal:	11.466.648

Distribución de la riqueza

Asesoría financiera:	16.400.837
Asesoría técnica:	8.445.000
Otros:	41.361.353
Proveedores nacionales y locales	245.539.501
Diversos:	93.514.176
Insumos:	152.025.325
Reinversión	190.767.831
Amortizaciones:	39.935.035
Depreciación:	150.832.796
Servicios médicos	1.347.609.374
Otros gastos	616.204.672
Arrendamientos:	122.823.523
Publicidad:	31.674.420
Gastos de viajes:	14.959.746
Seguros:	8.901.032
Servicios:	260.377.089
Mantenimientos, reparaciones y adecuaciones:	94.924.792
Gastos legales:	1.298.633
Provisiones:	81.245.437
Total distribución de riqueza	1.212.511.409



Servicios Misionales

Cuarto estado

Generación de la riqueza

Ingresos por servicios recreativos	9.982.703.371
Costos por origen:	4.246.534.176
Proveedores locales:	4.246.534.176
Publicidad:	205.500.999
Generación de riqueza:	5.736.169.195

Distribución de la riqueza

Empleados:	3.455.628.285
Estado impuestos:	552.753.447
Proveedores locales:	5.839.437.555
Reinversión, depreciación y amortización:	1.402.326.612
Total distribución de riqueza	11.250.145.898



Colegio Comfamiliar

Cuarto estado

Generación de la riqueza

Ventas:	2.211.719.867
Costos de mercaderías:	6.462.411
Margen	2.205.257.456
Gastos administración y ventas:	3.637.677.764
Utilidades operativas	1.432.420.308
Otros gastos:	61.869.078
Gastos financieros:	1.175.736
Utilidad antes de impuestos:	1.371.726.966
Utilidad neta:	1.371.726.966

Distribución de la riqueza

Colaboradores	2.115.325.467
30% costo de mercaderías	0
Salarios adm. y ventas:	2.115.325.467
Estado	66.197.315
Tasas y contribuciones:	66.197.315
Impuesto a las ganancias:	0
Acciones dividendos:	0
Comunidad donaciones:	0
Reinversión social:	119.247.633
Amortización:	119.247.633
Financiamiento:	1.175.736
Total distribución de riqueza	2.301.946.151



Mercadeo de bienes y servicios

Cuarto estado

Generación de la riqueza

Ingresos	53.301.621.708
Venta alimentos:	9.868.374.800
Venta perecederos:	8.789.507.930
Venta aseo y variedades del hogar:	7.609.385.848
Venta electrodomésticos y temporada:	15.279.376.568
Venta medicamentos:	9.895.814.419
Otros ingresos operacionales:	1.543.851.915
Otros ingresos no operacionales:	315.310.228
Costo	44.671.203.085
Mercancia regional:	9.664.877.098
Mercancia nacional:	34.865.256.473
Publicidad regional:	141.069.514
Generación de riqueza	8.630.418.623

Distribución de la riqueza

Empleo	3.953.424.228
Empleo directo:	3.123.592.169
Empleo indirecto:	829.832.059
Estado	930.162.241
Impuesto:	918.371.413
Gastos legales:	11.790.828
Reinversión y recuperación de provisiones	1.291.800.220
Amortizaciones:	60.947.392
Depreciación:	436.618.714
Remanentes no distribuidos:	137.612.209
Provisiones:	656.621.906
Financiamiento	238.266.208
Gastos financieros:	238.266.208
Desarrollo de proveedores, servicios regional y nacional	2.216.765.726
Proveedores servicios regionales:	966.258.174
Proveedores servicios nacionales:	1.250.507.552
Total distribución de riqueza	8.630.418.623



Perfil de la memoria



Perfil de la memoria

“De pioneros a referentes”

Es un gusto para el Consejo Directivo, Director Administrativo y colaboradores de Comfamiliar presentar a sus grupos de interés el segundo informe de sostenibilidad, llamado “De pioneros a Referentes”. En él hemos plasmado nuestra gestión transparente e integral enmarcada en el cumplimiento de los diez Principios del Pacto Global durante la vigencia del 1 de enero al 31 de diciembre de 2011. Este Informe pretende ofrecer al lector una visión fiable, equilibrada y global sobre el desempeño de Comfamiliar en todos sus ámbitos, incluido su Direccionamiento Estratégico enfocado a la Sostenibilidad.

El presente documento fue aprobado por el Consejo Directivo en la reunión del ____ del mes de abril de 2012; la Memoria está alineada con los protocolos del Global Reporting Initiative en su tercera versión GRI-G3.1.

Los indicadores de desempeño seleccionados y reportados en este informe cumplen con la definición del Principio GRI-3 de materialidad, relevancia, exhaustividad, contexto de sostenibilidad y participación de los grupos de interés. Su inclusión se realizó sobre la base de cuatro aspectos: primero, fueron consideradas las opiniones y expectativas de los grupos de interés frente a COMFAMILIAR, obtenidas a través de los diversos canales de participación; en segundo lugar, se consideraron los aspectos relevantes y estratégicos definidos por la organización; en tercer lugar, se dio continuidad a los indicadores declarados en el Informe de Sostenibilidad 2010, considerados como relevantes desde la perspectiva estratégica de la Caja.

La información publicada en este informe corresponde a los servicios ofertados en: Salud, Crédito, Recreación, Vivienda, Educación y Cultura, Mercadeo social (Supermercados y Droguerías), Turismo y Convenios, impartidos en los municipios del Huila y en los departamentos donde hacemos presencia, con el servicio de salud, como son Meta, Vichada, Guaviare y Boyacá.

“De Pioneros a Referentes” integra las cifras económicas del año 2011, se presentan en un nuevo formato llamado el Cuarto Estado, donde se complementa la información Financiera con la gestión social; es decir, cómo realizamos la distribución de la riqueza entre nuestros grupos de interés. Se complementa este informe con cifras económicas, con el fin de que haya un documento integral que pueda ser presentado en la Asamblea General de Afiliados.



Evaluación de la información publicada

Para el año 2011 se ha cambiado la forma de reportar nuestra actuación; en el año 2010 el modelo utilizado fue la triple cuenta, es decir, dimos a conocer nuestro cumplimiento y crecimiento en materia Ambiental, Social y Económica; este año, adicional a esta información, enseñamos nuestro cumplimiento y la promoción de los diez principios del Pacto Global.

El proceso de preparación, involucra actividades de proyección, definición de contenidos y consolidación de la información, este fue liderado por el Proceso de Planeación desde el área de Responsabilidad Social Empresarial; el Proceso de Comunicaciones estuvo a cargo de la redacción y diseño del documento, y todo el levantamiento de la información, a cargo de los colaboradores que integran los demás procesos de COMFAMILIAR.

Para este informe, auto declaramos el nivel de aplicación B del Global Reporting

Evaluación y validación de la información plasmada

El perímetro de información ofrecida en este informe cubre todos los datos ambientales, sociales y económicos de las agencias donde COMFAMILIAR hace presencia. La información ofrecida ha sido analizada y evaluada por los líderes de los subprocesos de COMFAMILIAR; de igual manera, la información de cobertura de nuestros servicios y la situación financiera es fiel copia de la información reportada a los entes de control que nos vigilan, como Superintendencia de Subsidio Familiar y Contraloría General de la Nación.

Los datos estadísticos de los colaboradores provienen de las áreas de Recursos Humanos y de los subprocesos de Desarrollo Humano y Bienestar Social.

La información relativa a los programas sociales corresponde a las actividades llevadas a cabo por Comfamiliar en las agencias ubicadas en diferentes lugares de Colombia.

De Pioneros a Referentes se ha elaborado teniendo en cuenta el estándar AA1000, guía que identifica y da respuesta a las expectativas y preocupaciones de nuestros principales grupos de interés. Este estándar nos ha permitido evaluar, atestiguar y fortalecer la credibilidad y calidad del Informe de Sostenibilidad, alineando las necesidades de nuestros stakeholders con la planeación estratégica – Comfamiliar 2020.

Los principios básicos respetados para la presentación de este informe son:

- Inclusividad.
- Relevancia
- Capacidad de respuesta



Perfil de la memoria

Nuestro compromiso con la sostenibilidad

Contexto de Sostenibilidad

COMFAMILIAR ha definido Seis (6) principios de sostenibilidad, que permitan cumplir con nuestra misión y visión, en donde definimos a COMFAMILIAR como una organización nacional eficiente y competitiva en la prestación de servicios con valor agregado, para nuestros afiliados y la comunidad en general.

Relevancia (AA 1000 APS)-Materialidad

Mediante un estudio realizado en la región se identificó el impacto generado por la prestación de nuestros servicios; de esta manera, fueron identificados los grupos de interés a quienes debía atender nuestra organización. Así se ha permitido la identificación de los temas claves y de las oportunidades de mejora, para determinar las prioridades de actuación que deben incluirse en la planificación estratégica en materia de sostenibilidad.

El Plan Estratégico de Comfamiliar 2020 es la guía principal de referencia, con el cual COMFAMILIAR aborda los principales retos que plantea el futuro.

Para la determinación de la relevancia de los asuntos identificados se han desarrollado las siguientes actividades:

- Identificación de acciones prioritarias para COMFAMILIAR, que la conviertan en una organización Sostenible.
- Identificación de los potenciales temas en sostenibilidad que COMFAMILIAR puede desarrollar, para buscar notoriedad y posicionamiento en comunicación.
- Orden jerárquico de las actuaciones entre los distintos ámbitos: social, ambiental y económico, buscando dar respuesta oportuna a las necesidades de información en estos aspectos.
- Nuestro mayor reto es convertirnos en los referentes de intervención social en Colombia; por ello, durante estos 45 años de historia hemos culminado programas y proyectos que han brindado infinidad de beneficios a la población que se impacta por nuestro actuar.

El Principio de la Capacidad de Respuesta (AA 1000 APS)

La respuesta de COMFAMILIAR a los principales desafíos en sostenibilidad planteados por nuestros grupos de interés están consagrados en nuestro Plan estratégico COMFAMILIAR 2020, que responde también a las tendencias mundiales en Desarrollo Sostenible y Responsabilidad Social.

Exhaustividad (GRI G3.1)

En el ítem “De Pioneros a Referentes” se describe el alcance de la información Proporcionada en este Informe.

Principios de calidad de la información (GRI G3.1)

- Precisión y claridad: el Informe contiene un amplio número de tablas, gráficos y esquemas, con un nivel de detalle que se considera necesario y suficiente para permitir una valoración razonable del desempeño de COMFAMILIAR.
- Periodicidad de la información: COMFAMILIAR publica anualmente su desempeño económico, ambiental y social, a través de todos los medios de comunicación (Web, Email, e impresión física). Este informe, al mismo tiempo contiene Informes Anuales de Actividades, Económico-Financiero (Balance, Cuenta de Resultados e Informes de Gestión) y de Gobierno Corporativo.
- Fiabilidad: el presente Informe incluye el Informe de Revisión Independiente, Realizado en esta ocasión por CONTRI LTDA, y se recibirá retroalimentación de la Asamblea de Afiliados, máximo órgano rector de COMFAMILIAR.
- Equilibrio: “De Pioneros a Referentes” pretende incluir aspectos tanto sobresalientes como a mejorar, con el fin de presentar una imagen no sesgada acerca de los asuntos recogidos en él.
- Comparabilidad: la información incluida en este Informe se ha organizado permitiendo la fácil interpretación de los cambios producidos en COMFAMILIAR durante 2011, respecto a ejercicios anteriores. Asimismo, en la medida de lo posible, se informa de manera consistente con los datos suministrados por las organizaciones que pertenecen al mismo sector.



Perfil de la memoria

Principio de contexto de Sostenibilidad

Comfamiliar basa su estrategia de desarrollo sostenible en la Misión y la Visión, donde se define a sí misma como una empresa nacional que busca ser referente de Intervención Social.

Esta nueva forma de crear organizaciones sostenibles, se ve reflejada en la identificación de sus retos, en la presentación de sus resultados y en el establecimiento de nuevos objetivos en el contexto de su gestión organizacional.

Principio de exhaustividad

El Informe da prioridad a la información considerada como material. Incluye todos los impactos sociales, económicos y ambientales mediante un sistema uniforme de recogida de datos por todos los negocios de Comfamiliar, sin omitir información relevante para los grupos de interés.

Metodología - Elaboración de Memoria de Sostenibilidad

Etapas	Actividades	Responsables
Definición -Modelo del informe.	Se realizó una autoevaluación de la gestión del año 2011, para decidir qué aspectos se publicarían en la memoria. El taller se elaboró con los coordinadores de procesos de Comfamiliar.	Coordinadores de Procesos de Planeación
Involucramiento con Grupos de Interés	El proceso de involucramiento con los grupos de interés se hace de diversas formas, entendiendo que con cada uno de ellos la comunicación es diferente; regularmente se hacen charlas, encuestas físicas y virtuales, y se evalúa, los programas que Comfamiliar en donde se involucren algunos grupos de interés.	Colaboradores y coordinadores de cada uno de los procesos de Comfamiliar
Talleres de Socialización Memoria GRI	La socialización de los indicadores GRI, se hizo mediante conversatorios dirigidos a todos los colaboradores de Comfamiliar, en donde se respondían preguntas como: para qué hacer un informe de sostenibilidad?, como hacerlo? Que aspectos publicar? Y los indicadores de calidad y contenido que se deben respetar para hacer un buena memoria de sostenibilidad.	Coordinación de Responsabilidad Social
Obtención de la Información	<ul style="list-style-type: none"> • Presentación y aceptación de modelo de informe presentado por la Coordinación de Responsabilidad Social. • Validación del borrador con la posible información a publicar. • Diseño y envío de Cuestionarios a los Dueños de procesos para su respectiva solución. • Socialización de los Cuestionarios a responder por cada proceso. • Recopilación de la información. • Revisión y verificación de la información recibida. • Sistematización de la información. 	Coordinación de Responsabilidad Social. Y Coordinadores de Procesos
Escritura y validación de la información	<ul style="list-style-type: none"> • Organización de la información sistematizada. • Redacción. • Edición. • Validación de la información por parte del Consejo Directivo de Comfamiliar. 	Coordinación de planeación, Responsabilidad Social y Comunicaciones
Publicación de la memoria.	<ul style="list-style-type: none"> • Diseño de la memoria. • Publicación. • Distribución. 	Coordinación de Comunicaciones



Comfamiliar y sus grupos de interés

La identificación de los Grupos de interés de COMFAMILIAR se llevó a cabo mediante un proceso extenso y serio de investigación, para identificar y conocer sus necesidades y expectativas respecto a la actuación sostenible de Comfamiliar.

Esta investigación arrojó importantes resultados, entre ellos:

- Nuestros principales Grupos de Interés son: Colaboradores, Comunidad, Proveedores, Clientes, Estado, Empresarios y Afiliados.
- Percepción de COMFAMILIAR en los principales lugares donde se llevan a cabo nuestras actividades.
- Conocimiento de las necesidades y expectativas de nuestros Grupos de Interés.
- Percepción de nuestros colabores frente a la gestión de COMFAMILIAR.

De acuerdo a los resultados obtenidos del estudio de nuestros Grupos de Interés, COMFAMILIAR pretende integrar necesidades y expectativas de forma integral a la actuación estratégica de la organización; es preciso, entonces, identificar estos asuntos relevantes tanto para los stakeholders como para Comfamiliar. Para hacer realidad esta interacción, COMFAMILIAR llevó a cabo diferentes consultas y abrió espacios de concertación para conocer el futuro de la organización visto desde nuestros Grupos de Interés. Estos procesos son muy enriquecedores, permiten conocer nuevas oportunidades de negocio y crecimiento compartido, además de hacer una evaluación clara de la imagen de COMFAMILIAR en la sociedad.

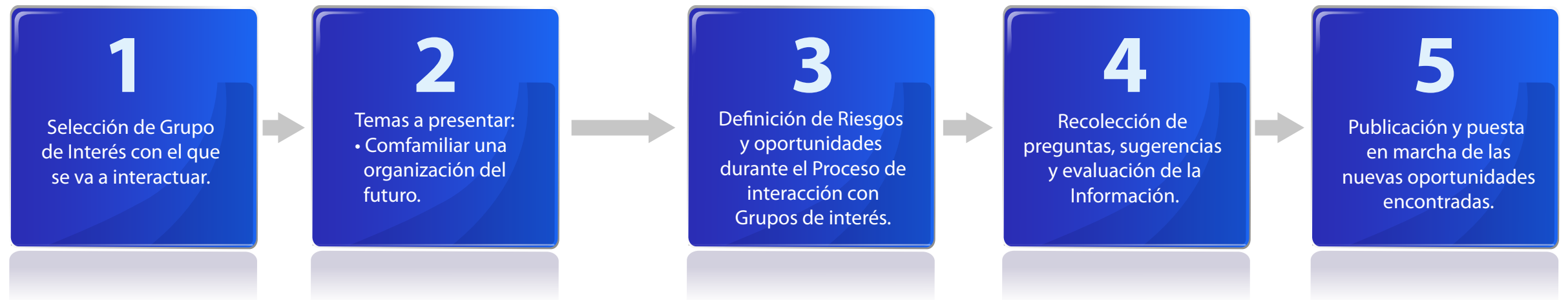
Nuestros grupos de interés



Nuestros grupos de interés



Lineamientos para el Desarrollo de conversatorios con grupos de intereses 2011



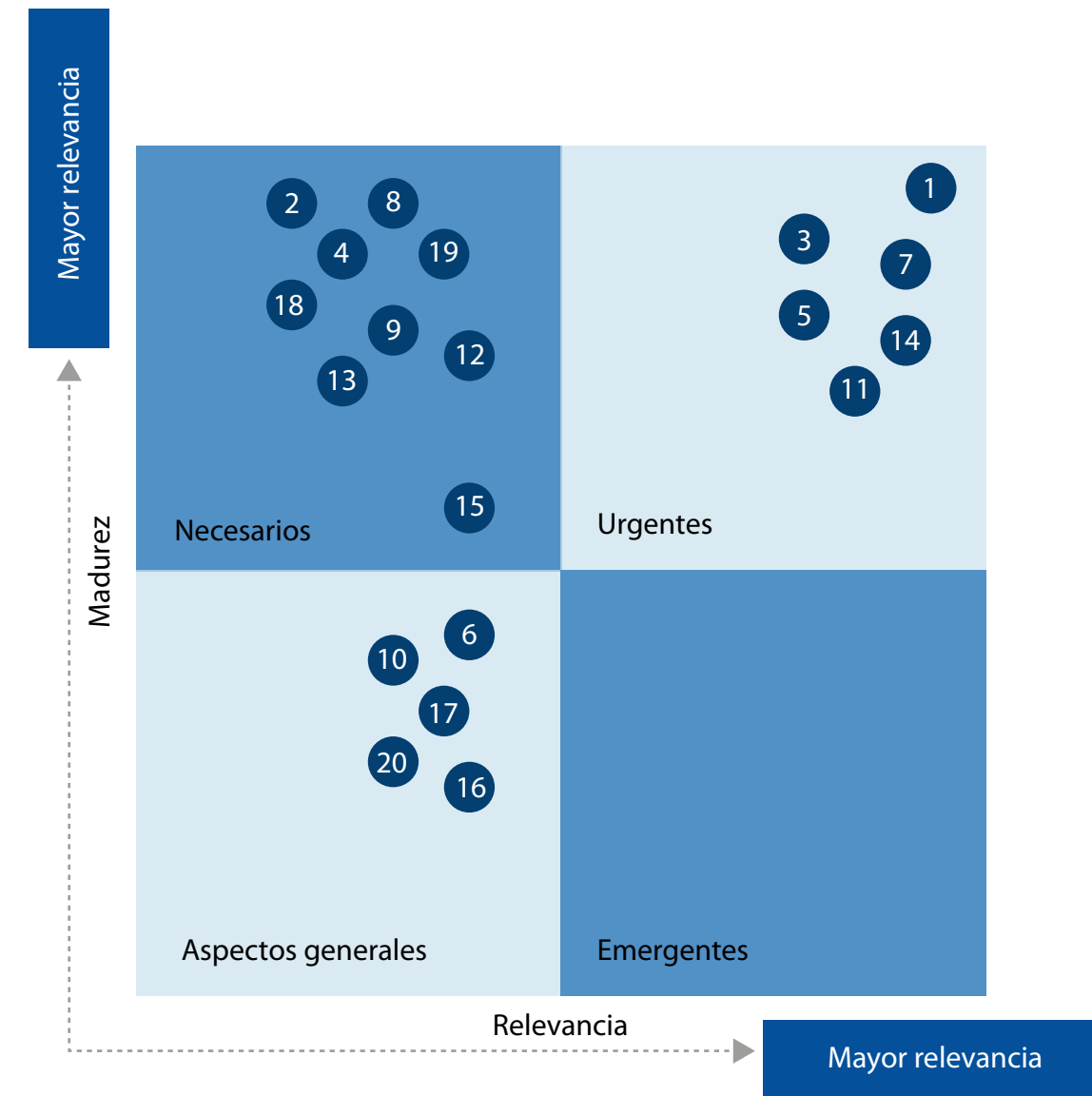
Proceso de Materialidad

La matriz de materialidad contiene los temas prioritarios para COMFAMILIAR, a partir del cruce de las percepciones de los principales públicos de interés: colaboradores, Gobierno, proveedores, Comunidad, empresarios,, afiliados, clientes.

Conozca los diez temas considerados más estratégicos para las actividades de Comfamiliar y sus grupos de interés

Asuntos relevantes para Comfamiliar			
1	Implementación de Estrategias de RSC.	11	Gestión de Riesgos
2	Seguir Liderando programas de Intervención social, innovando en la intervención.	12	Contribución al Desarrollo Local
3	Educacion en Derechos Humanos y Principios del Pacto Global a nuestros colaboradores.	13	Sostenibilidad Ecológica
4	Generar programas de valor social Compartido.	14	Mayor involucramiento con Grupos de Interés.
5	Educacion Ambiental	15	Mayor Inclusión en nuestros programas del Adulto Mayor.
6	Buscar la sostenibilidad de las Opciones sociales.	16	Desarrollo del servicio de Educación Formal.
7	Desarrollo del Capital Humano	17	Vender Nuestro Conocimiento.
8	Fortalecimiento de la Plataforma de Responsabilidad Social	18	Permitir mayor accesibilidad a Microcréditos para población de escasos recursos
9	Desarrollo de programas que manejen el uso del Tiempo Libre.	19	Investigación y desarrollo en RS
10	Mayor cobertura en Vivienda	20	Convertir a nuestros colaboradores en socios de Conocimiento

Matriz de Materialidad



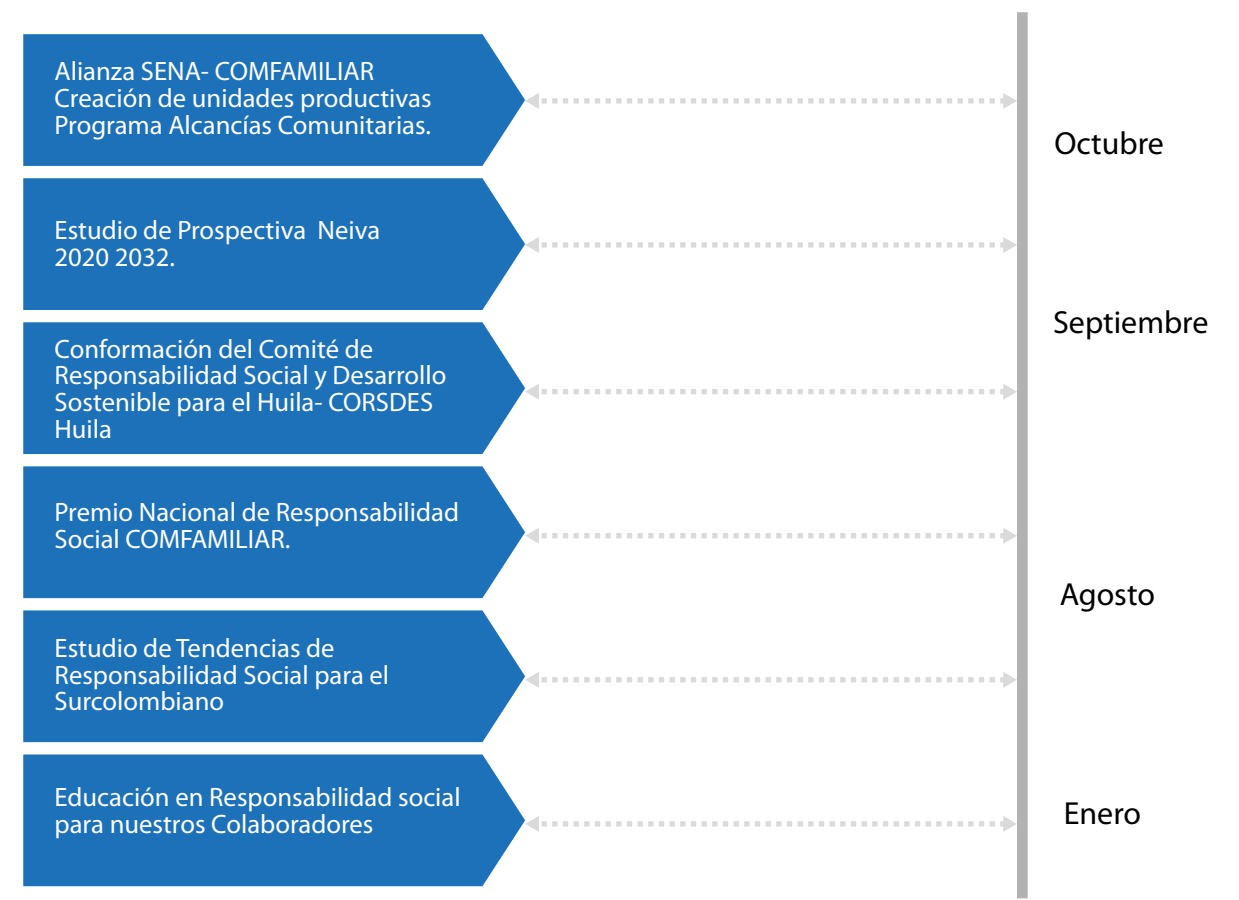
Las respuestas a las prioridades de Nuestros grupos de interés, se encuentran plasmados en la Planeación Estratégica COMFAMILIAR 2020, lineamiento que permite la correcta interacción con los grupos de interés identificados hasta la fecha y los que encontraremos con la expansión de nuestros servicios.

*Responsabilidad
Social*





Responsabilidad Social



Gestión en la línea de tiempo 2011

Generamos inclusión y valor agregado

Tener una política clara de Responsabilidad Social constituye la base de construcción de una sociedad más sana, donde se articulan los derechos y deberes de los individuos a favor del libre y digno desarrollo de las comunidades.

Percibimos la Responsabilidad Social como la herramienta para llegar a la Sostenibilidad; adoptamos la RS como uno de los valores que rigen el quehacer de COMFAMILIAR.

Desde el año 2009 se empezó a brindar un enfoque sistémico de los pensamientos y las acciones; es decir, se logró sincronizar los lineamientos corporativos con las necesidades del entorno, y así crear actividades coherentes con los mismos, convirtiendo la RS en la mejor herramienta para articular estrategias, objetivos, programas, y acciones que generen valor para la empresa

Promotores de la RSE en América latina

COMFAMILIAR hace parte de los promotores de Responsabilidad Social en América Latina; el actual Mapeo de Promotores de RSE en América Latina (2011) así lo confirma. Esta es una iniciativa creada y dirigida por la Magíster y consultora iberoamericana en Responsabilidad Social, Mercedes Korin, Fundación Carolina y CAF, con el acompañamiento de la Fundación Avina.

El Mapeo de Promotores de RSE es una herramienta en línea, interactiva, que ofrece investigación, sistematización, comparación, análisis y difusión de información sobre aquellas organizaciones que trabajan de modo sostenido en diálogo con las empresas, para que éstas asuman una cultura de gestión responsable, abordando la RSE de un modo integral o desde uno o varios de sus dominios.

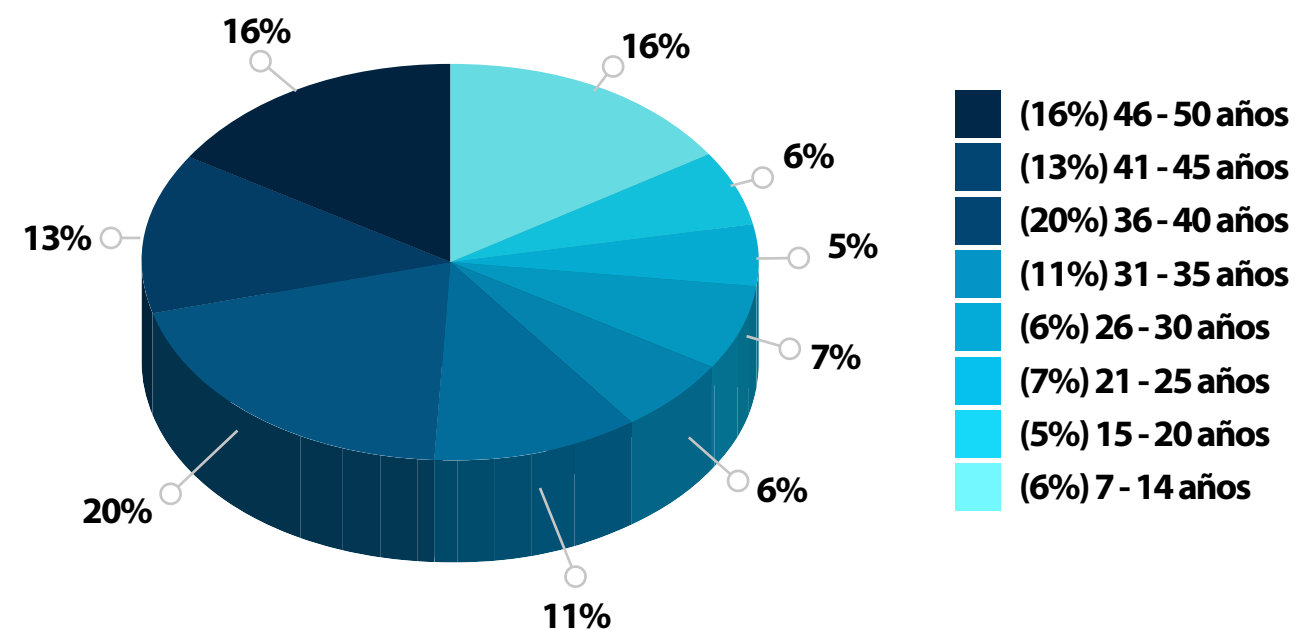


Responsabilidad Social

Programa Alcancías Comunitarias

Desde el año 2009 Comfamiliar implementó en la región el Programa Grupos de Ahorro y Crédito Local "Alcancías comunitarias", programa implementado en varios lugares del mundo con excelentes resultados. El objetivo del programa es mejorar las condiciones socio-económicas de las familias huilenses, mediante la capacitación, movilización y gestión de sus propios recursos, generando actividades solidarias de ahorro y crédito responsable. La iniciativa también busca fortalecer la construcción de tejido y capital social, en un marco de relaciones participativas y democráticas.

Actualmente contamos con 227 familias vinculadas al programa, las cuales han alcanzado en un lapso de 8 meses ahorros que alcanzan la suma de \$78.262.400 pesos; ahora, los dineros ahorrados, harán parte del capital semilla del convenio entre COMFAMILIAR Y SENA, que pretende, a través del acompañamiento profesional y técnico del Servicio Nacional de Aprendizaje, conformar unidades productivas en el Departamento del Huila, permitiendo formalizar el empleo y fomentar negocios sostenibles. El 86% de la población participante del programa es de género femenino; se le concede especial importancia, a la mujer cabeza de hogar, en las estrategias orientadas a generar ingresos adicionales para ella y su familia. Solo 21 encuestados son hombres, que representa el 14% de los beneficiarios del programa.



El programa de ahorro no solo vincula personas adultas; también permite que los hijos de los beneficiarios sean parte activa de este. En 2011 contamos con la participación de 29 personas entre los 7 y 25 años.

Responsabilidad Social



Comfamiliar lidera alianzas Público-Privadas

El Comité de Responsabilidad Social y Desarrollo Sostenible para el Huila, conformado el 21 de octubre de 2011; es una comisión de trabajo colaborativo interinstitucional cuya prioridad es la construcción de un territorio socialmente responsable, competitivo, innovador y sostenible.

Está conformado por la Caja de Compensación Familiar del Huila-Comfamiliar, (entidad privada), el Servicio Nacional de Aprendizaje-SENA, Universidad Surcolombiana-USCO y Mild Coffee Company Huila (empresa exportadora de café especial).

El objetivo principal es generar un espacio donde el sector privado, la sociedad civil, el Estado, la academia, la ciencia y la tecnología interactúen, con el fin de promover la reflexión para la formulación y ejecución de estrategias, proyectos o actividades, con el fin de comprender y atender pertinentemente las necesidades reales del Departamento.

- Nuestro foco de acción es la implementación y ejecución de procesos que ayuden a Incentivar la cultura de la Responsabilidad Social.
- Construir paz en zonas de conflicto.
- Cumplir los objetivos del milenio y principios del Pacto Global.
- Incentivar la innovación e investigación en la comunidad empresarial del Huila.

Durante 2011, CORDES Huila lideró importantes eventos en el Departamento, como el Primer Foro de Responsabilidad Social y Desarrollo Sostenible para el Huila, con el acompañamiento de importantes organizaciones, entre ellas Cecodes, GIZ, Pacto Global y la Universidad EAFIT.

De igual manera, se lideró la Primera Mesa para la Competitividad y Sostenibilidad Cafetera del Huila, donde se definieron políticas y retos, entre ellos: Formalizar la constitución de la mesa en el marco del Consejo Seccional de Desarrollo Agropecuario CONSEA- del Ministerio de Agricultura y Desarrollo Rural. Articular el CORSEDES al RICCLISA- Red institucional de Cambio Climático y Seguridad Alimentaria y establecer Políticas de reducción limpia y desarrollo sostenible para las familias cafeteras.



Premio Nacional Responsabilidad Social Empresarial Comfamiliar

La Caja de Compensación Familiar del Huila- Comfamiliar, desde el año 2009 viene liderando el Premio Nacional de Responsabilidad Social –Comfamiliar cuyo objetivo central es descubrir e impulsar las experiencias que en Responsabilidad Social vienen desarrollando las empresas de Colombia.

Exaltamos dignamente a las empresas socialmente responsables de Colombia.

Durante los últimos 3 años hemos exaltado a 20 empresas nacionales, que han participado en las categorías del premio, entre ellas: Mejor experiencia de beneficio comunitario, ambiental y de generación de ingresos, Mejor experiencia desde los medios de comunicación, pymes y sector solidario.

Algunos de nuestros Ganadores 2010-2011:

- Fundación Telefónica
- Cerrejón
- Pepsico
- RCN Radio
- RCN Televisión
- Salitre Plaza
- Hospital Nazareth

El premio Comfamiliar a la Responsabilidad Social se ha posicionado como la más importante exaltación que pueden recibir los empresarios en Colombia; la estructura de las categorías permite la evaluación integral de las experiencias por parte de personas altamente calificadas en Responsabilidad Social, reconocidas a nivel nacional e internacional

En el año 2012 habrá algunos cambios; para su mejora, serán premiadas cuatro categorías, entre ellas: Sector Público, Sector Privado (Mipymes) y Medios de Comunicación. La apertura inscripciones se realizará en el mes de mayo y la ceremonia de premiación se hará en la ciudad de Neiva en el mes de septiembre.

A esta iniciativa se han sumado medios de comunicación nacional e internacional, universidades y organizaciones líderes en Responsabilidad Social, que harán posible desplegar el premio hacia otras esferas.

Principios del Pacto Global



APOYAMOS
EL PACTO GLOBAL

1. Comfamiliar apoya y respeta la protección de los derechos humanos

El objetivo del área de Bienestar Social es "Favorecer el desarrollo integral de los colaboradores de Comfamiliar mediante programas de mantenimiento y mejoramiento del bienestar del colaborador y su núcleo familiar, elevando los niveles de satisfacción, felicidad e identificación con la organización".

Enfoque

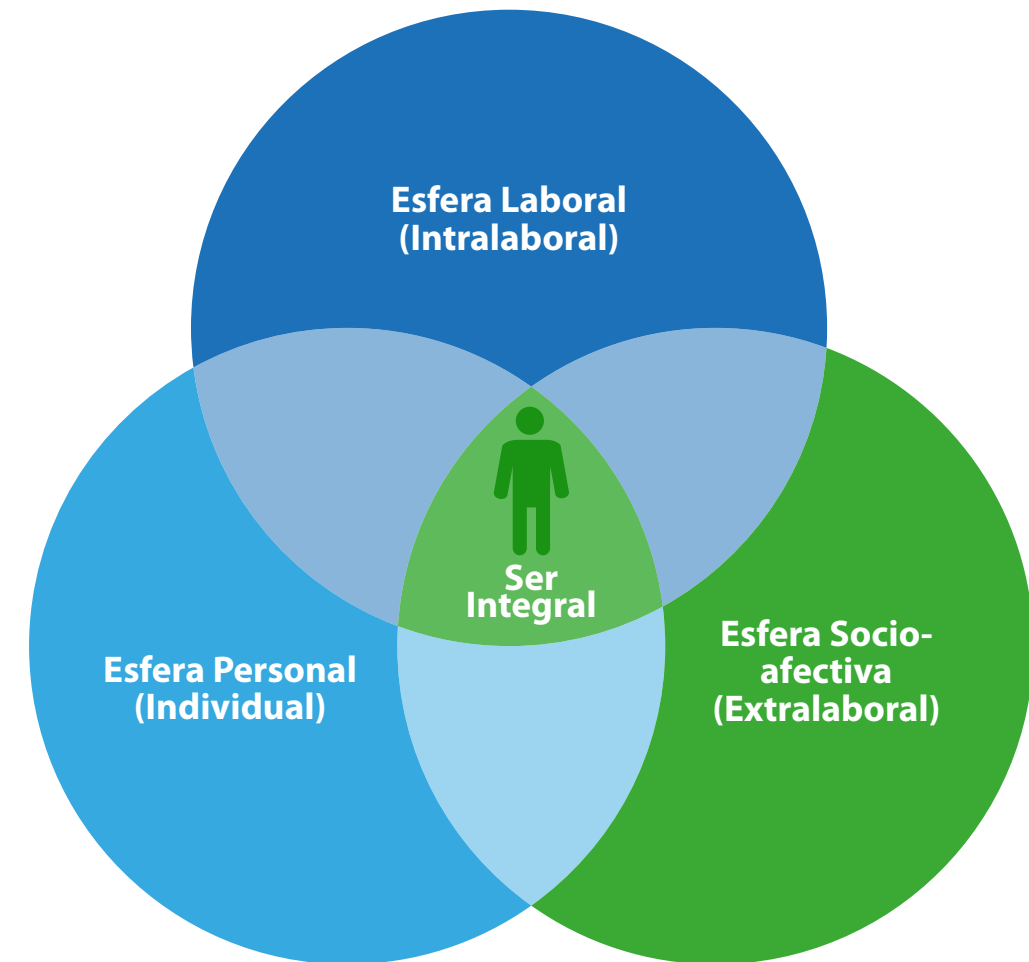
Trabajar con Satisfacción y Realización Personal, Familiar y Profesional en busca de la Felicidad.

Mensajeros de felicidad

En la organización existen colaboradores llamados -Mensajeros de Felicidad, son los encargados de replicar los programas e iniciativas que en Bienestar Social se construyan. Parten de asumir la felicidad como un estado afectivo de satisfacción plena que experimenta subjetivamente el individuo en posesión de un bien anhelado, y en esa labor destacan algunos factores en el trabajo que contribuyen a una posible medición de la felicidad en nuestra organización. Es así como se han detectado algunas reglas de felicidad a aplicar:

1. Respeto y trato cordial en las relaciones.
2. Sentirse parte activa en el desarrollo de un proyecto (trabajo), cada uno desde su nivel y responsabilidad.
3. Tener cierto grado de autonomía en la toma de decisiones o en la puesta en marcha de iniciativas, siempre cumpliendo con las obligaciones del cargo.
4. Tener flexibilidad para conciliar vida laboral y personal.
5. Contar con beneficios para los colaboradores, tales como acuerdos con entidades financieras, seguros médicos, descuentos en servicios, entre otros.

Modelo de Bienestar Social



Colaboradores

Actividades desarrolladas

Actividades de Bienestar

- Celebración de cumpleaños: La entrega en 2011 de 775 obsequios de cumpleaños fomentó la integración y al mismo tiempo la cultura del ahorro. En 2012 serán cerca de 1000 detalles y estarán relacionados con el sueño más importante de nuestros colaboradores.
- Celebración de los días profesionales (Contador Público, médico, ingeniero, maestro, abogado, entre otros). En 2011 se entregaron 467 detalles; en 2012 se estima llegar a 590 profesionales.
- Comfamiliar busca alianzas estratégicas con otras empresas para brindar beneficios a nuestros colaboradores, en el 2011 se adelantaron convenios con centros odontológicos, oftalmológicos, centros de estética, centros de diagnóstico automotriz, restaurantes y almacenes de ropa y calzado.



Comfamiliar apoya y respeta la protección de los derechos humanos

Celebraciones religiosas

- El último viernes de cada mes un área diferente de la Caja realiza una ceremonia religiosa, donde participan los funcionarios de la organización. En 2012 se proyecta tener una capellanía dentro de la empresa.

NOTA. Con la libertad de culto como pueden analizar estas celebraciones más capilla

Deportes

- Anualmente se realiza un campeonato deportivo interno compitiendo sanamente en disciplinas como, fútbol, microfútbol, voleibol, bolos y baloncesto.
- Cada año Comfamiliar participa en las Olimpiadas de la Confraternidad en donde se reúnen los colaboradores de todas las Cajas de Compensación de Colombia.

Celebraciones Corporativas de Integración

- Cada año, en Junio, Comfamiliar celebra las fiestas autóctonas de nuestra región, San Juan y San Pedro, con reinado del Sanjuanero incluido.
- En Diciembre celebramos una noche de gala celebrando la Nochebuena con todos los funcionarios, incluyendo su pareja.
- Celebramos la Navidad a todos los hijos de los funcionarios hasta los 12 años de edad. En 2010 contamos con la participación de 840 niños y en 2011 con 1200.
- Creamos el Plan Vive Comfamiliar, con el ánimo de que todos los funcionarios puedan visitar con sus familias a los centros recreacionales pagando mensualmente solo , que pueden ser descontados por nómina. Así ingresan cuantas veces lo deseen al Parque Acuático Playa Juncal, Termales de Rivera, el Club Los Lagos y el Ferry Momico.
- Incentivamos en uso del tiempo libre en actividades lúdicas, como la danza, la música, el teatro y el deporte entre los hijos de nuestros colaboradores. En 2011 participaron 35 menores del programa Club de Niños Comfamiliar.

Para resaltar

- Fortalecemos los valores corporativos en los colaboradores, velamos por su buena salud y creamos espacios de recreación y cultura, con su núcleo familiar.

Compromisos 2012

- Realizar programas de conciliación entre la vida profesional, laboral y familiar de los colaboradores.
- Implementación y mantenimiento de una cultura de hábitos saludables en pro del mejoramiento de la salud y el bienestar de nuestros colaboradores.
- Desarrollar un programa de bienestar acorde a las necesidades de cada uno de nuestros colaboradores en busca de su felicidad.

Beneficios

Comfamiliar cuenta con un consultorio de atención psicológica en donde nuestros colaboradores y su núcleo familiar pueden resolver los problemas de vida laboral y personal.

En el 2011 realizamos seguimientos a casos de depresión, conflictos familiares, desórdenes alimenticios, duelo, problemas de aprendizaje en niños y niñas, ansiedad y estrés. Para el 2012 contaremos con un horario ampliado de consulta, la disponibilidad de tres psicólogas y el apoyo terapéutico a nivel grupal dentro de cada una de las áreas.

En Comfamiliar incentivamos el desarrollo de habilidades artísticas en nuestros colaboradores, en el 2011 se conformaron 7 comparsas donde los participantes demostraron aptitudes en la danza, la música y el teatro.

En el 2012 contaremos con nuestros propios grupos folklóricos.

Conversatorios sobre Responsabilidad Social y Derechos Humanos

En 2011 se llevaron a cabo 15 conversatorios sobre Responsabilidad Social y Derechos Humanos, permitiendo generar espacios de reflexión entre colaboradores, acerca de los retos en pro del cumplimiento de los principios del Pacto Global, así como la importancia de conocer y aplicar lo pregonado por Naciones Unidas.

En los conversatorios se tomaron muestras aleatorias de todos los procesos, con el ánimo de crear evangelizadores de los temas. Participaron 400 colaboradores de COMFAMILIAR, quienes resaltaban la importancia de fomentar la cultura del respeto, la ética y la aplicabilidad de los Derechos Humanos en el diario vivir.

Cada colaborador tuvo oportunidad de manifestar su compromiso con la ejecución de alguna idea en pro del cumplimiento de los Derechos Humanos y los Diez Principios del Pacto Global.

Estos son los resultados:

Los 400 colaboradores eligieron que el programa de Responsabilidad Social interno, para el año 2012, debería estar dirigido a dos temas fundamentales: con una participación del 47%, capacitar y empezar a ejecutar programas y proyectos en temas medioambientales; el 22%, diseñar estrategias en pro de la recordación y aplicación de los Derechos Humanos en todos los ámbitos del ser humano.

Otros porcentajes: 17%, aplicar estrategias en pro del ahorro de energía; 14%, aplicar programas y proyectos de reciclaje y manejo de residuos.